

Le sac bowling



Voici les explications de base pour réaliser le sac de vos rêves ! Il est plutôt simple et basique, alors à vous de jouer sur les couleurs, les matières et les détails pour le personnaliser. Selon vos besoins et vos envies, vous pouvez lui rajouter des poches intérieures et/ou extérieures, une anse pour le porter en bandoulière, un biais ou un passepoil pour lui donner plus de personnalité, etc.... J'ai hâte de voir vos réalisations, amusez vous bien !

Taille du sac: 28 X 24 X 10 cm.

Fournitures:

- Un ou plusieurs tissus épais pour l'extérieur du sac. Je vous recommande de doubler ce tissu avec du molleton (en faisant un matelassage ou non) afin que le sac ait plus de tenue
- Un ou plusieurs tissus pour la doublure du sac
- Du cuir, de la suédine, de la toile cirée ou tout autre textile pouvant se coudre à cru pour les anses et le fond extérieur du sac
- Un bouton pression aimanté

Coupe:

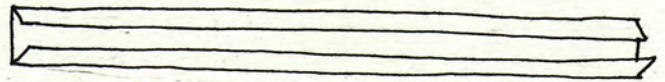
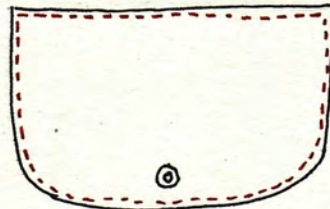
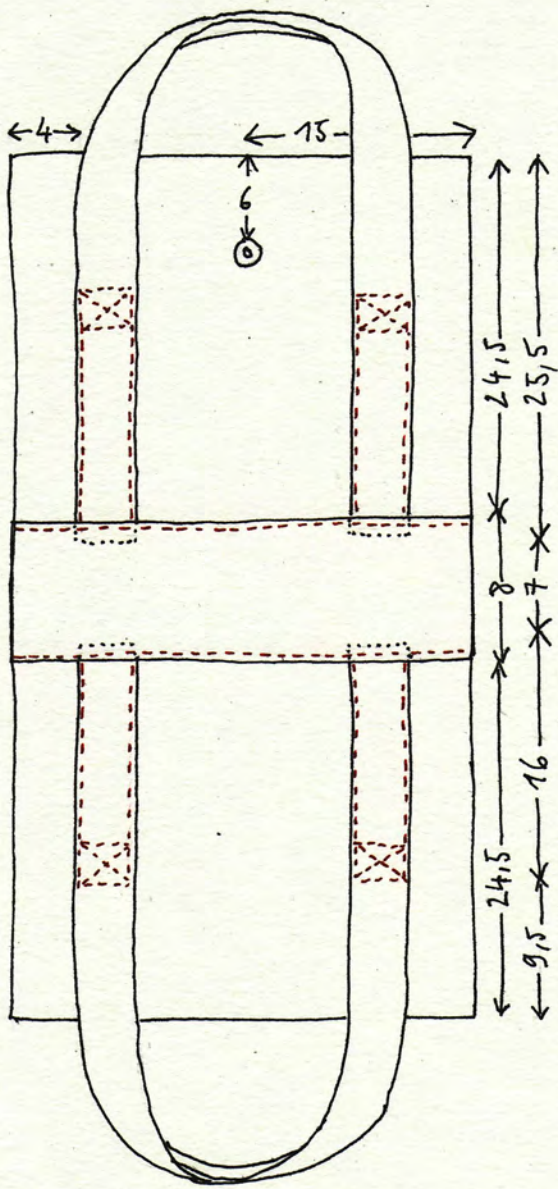
- Base du sac: un rectangle de 57 X 30 cm à couper une fois dans le tissu extérieur et une fois dans la doublure.
- Côtés du sac (voir patron): coupez deux fois dans le tissu extérieur et deux fois dans la doublure.
- Rabat (voir patron): coupez une fois dans le tissu extérieur et une fois dans la doublure.
- Fond du sac: un rectangle de 30 X 8 cm à couper dans le cuir
- Anses: deux bandes de 4 X 83 cm à couper dans le cuir
- Doublure des anses: deux bandes de 6 X 83 cm à couper dans la doublure

Explications:

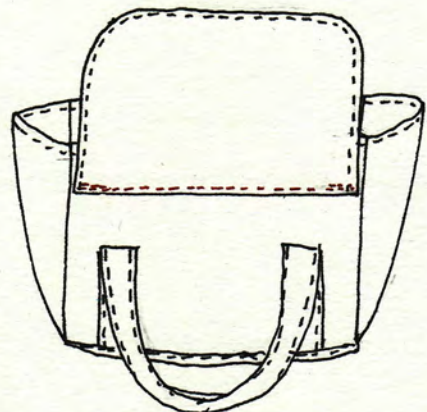
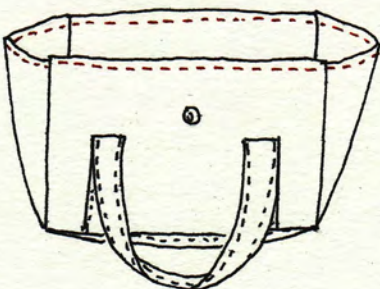
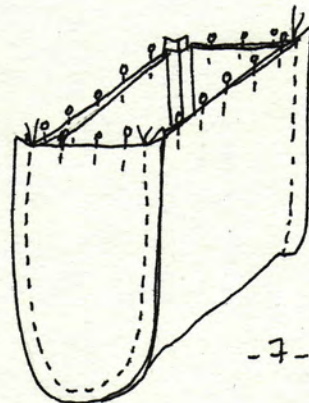
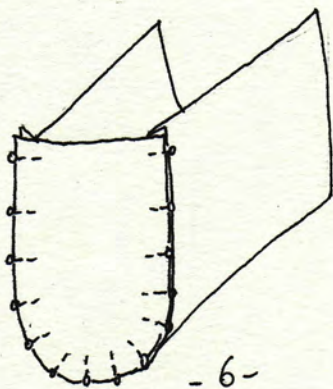
- Sur l'envers de la doublure du rabat, posez la première partie du bouton pression (la moins épaisse des deux) à l'endroit indiqué sur le patron. Vous pouvez préalablement thermocoller un morceau d'entoilage à cet endroit pour le solidifier.
- Formez le rabat en posant le tissu extérieur et la doublure endroit contre endroit et en piquant tout autour à 1 cm du bord en laissant une ouverture de 10 cm (ill. 1). Crantez les arrondis, coupez les angles et retournez sur l'endroit. Fermez l'ouverture à points invisibles.
- Faites une surpiqûre tout autour à 2 mm du bord (ill. 2).
- Posez la deuxième partie du bouton pression sur la base extérieure du sac, à l'emplacement indiqué sur le schéma de placement.
- Prenez les bandes de tissu destinées à la doublure des anses. Au fer à repasser, marquez un rentré sur l'envers de 1 cm sur chaque grands côtés (ill. 3).
- Posez les bandes obtenues sur les bandes en cuir de même taille, envers contre envers, et piquez les grands côtés à 2 mm du bord (ill. 4).
- Pliez les bandes en deux dans le sens de la longueur, doublure vers l'intérieur, et piquez sur la surpiqûre sur 12 cm au centre de la bande (ill. 5).
- Positionnez les bandes sur la base extérieure du sac, en respectant les mesures indiquées sur le schéma de placement. Puisque vous ne pouvez pas épingler le cuir, je vous conseille de maintenir les bandes en place avec un adhésif repositionnable (du masking tape, par exemple).
- Cousez les bandes, comme indiqué sur le schéma de placement (pointillés rouges).
- Positionnez le fond de sac en cuir au centre de la base du sac, de façon à ce qu'il recouvre les extrémités des bande (voir schéma de placement).
- Piquez les grands côtés à 2 mm du bord (en pointillés rouges sur le schéma de placement).
- Positionnez un des côtés extérieur du sac endroit contre endroit sur la base et épinglez tout autour (ill. 8). Piquez à 1 cm du bord.
- Procédez de même pour l'autre côté.
- De la même façon, assemblez les différentes parties de la doublure intérieure.
- Glissez la doublure intérieure dans le sac en tissu extérieur, endroit contre endroit (en plaçant les anses vers le bas pour qu'elles ne se prennent pas dans la couture), épinglez et piquez à 1 cm du bord en laissant une ouverture de 15 cm (ill. 7).
- Retournez le sac sur l'endroit par cette ouverture, positionnez la doublure à l'intérieur du sac, repassez l'ensemble et fermez l'ouverture à points invisibles. Faites une surpiqûre tout autour à 2 mm du bord (ill. 8).
- Positionnez le rabat comme indiqué sur le schéma (ill. 9), épinglez le et piquez à 2 mm du bord.

Création Mélanie Voituriez.

Patron destiné à un usage privé uniquement.



-schéma de placement-

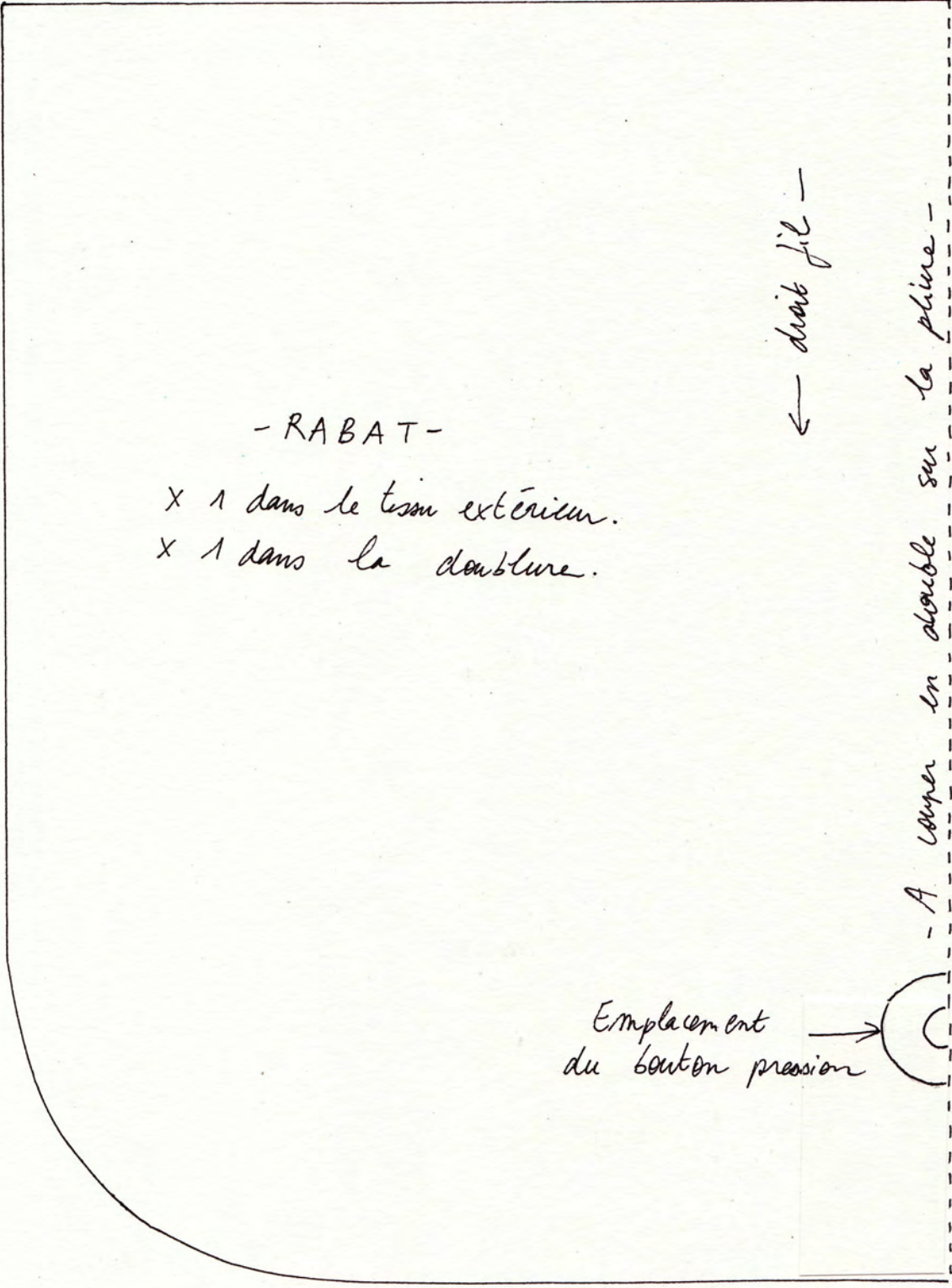


- CÔTÉ -

X 2 dans le tissu extérieur.

X 2 dans la doublure.

← droit fil -



- RABAT -

- x 1 dans le tissu extérieur.
- x 1 dans la doublure.

← doit fil -

- A couper en double sur la plume -

Emplacement du bouton pression →