

L'anthropologie de Darwin: l'homme, un cousin du singe

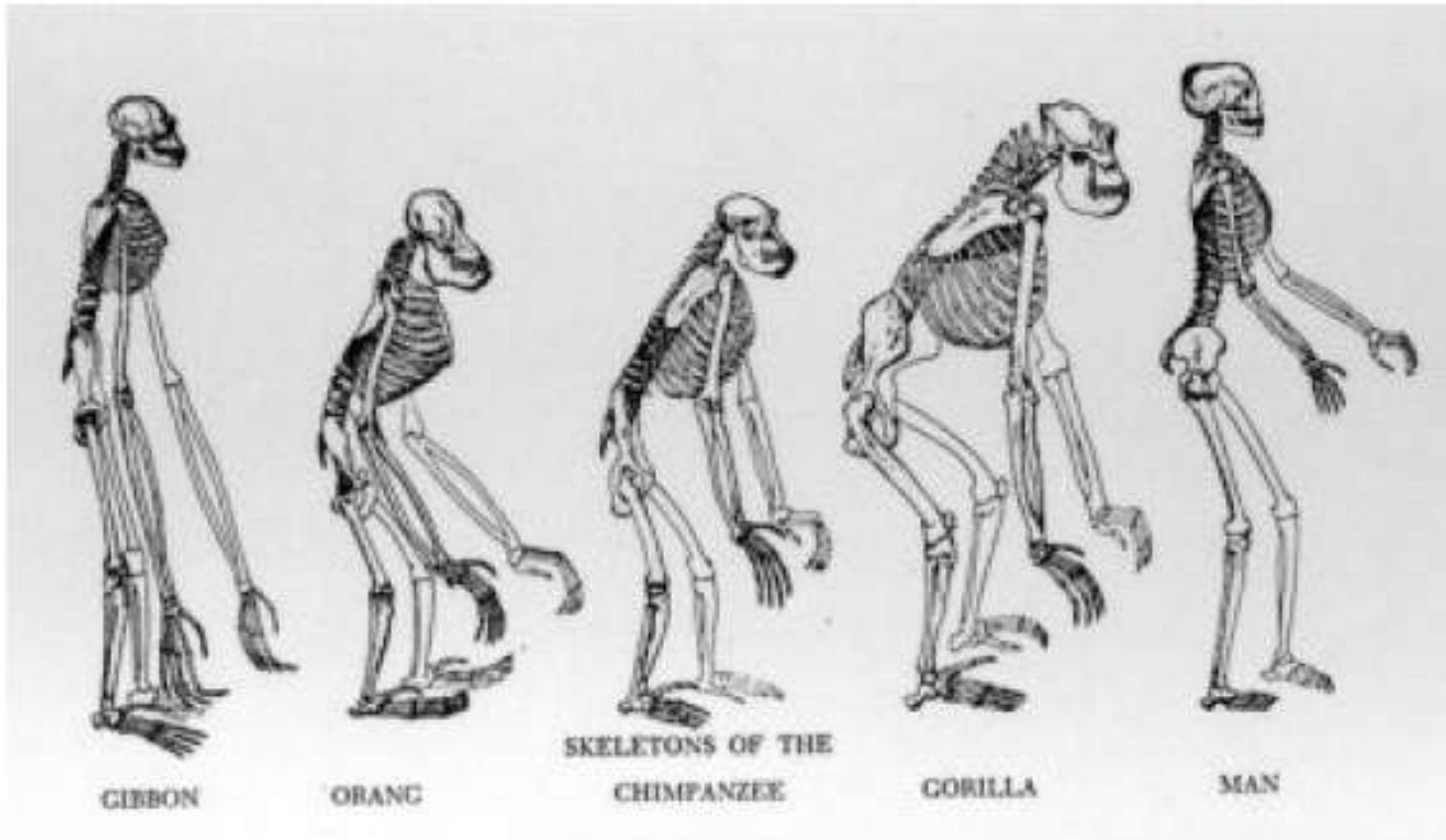
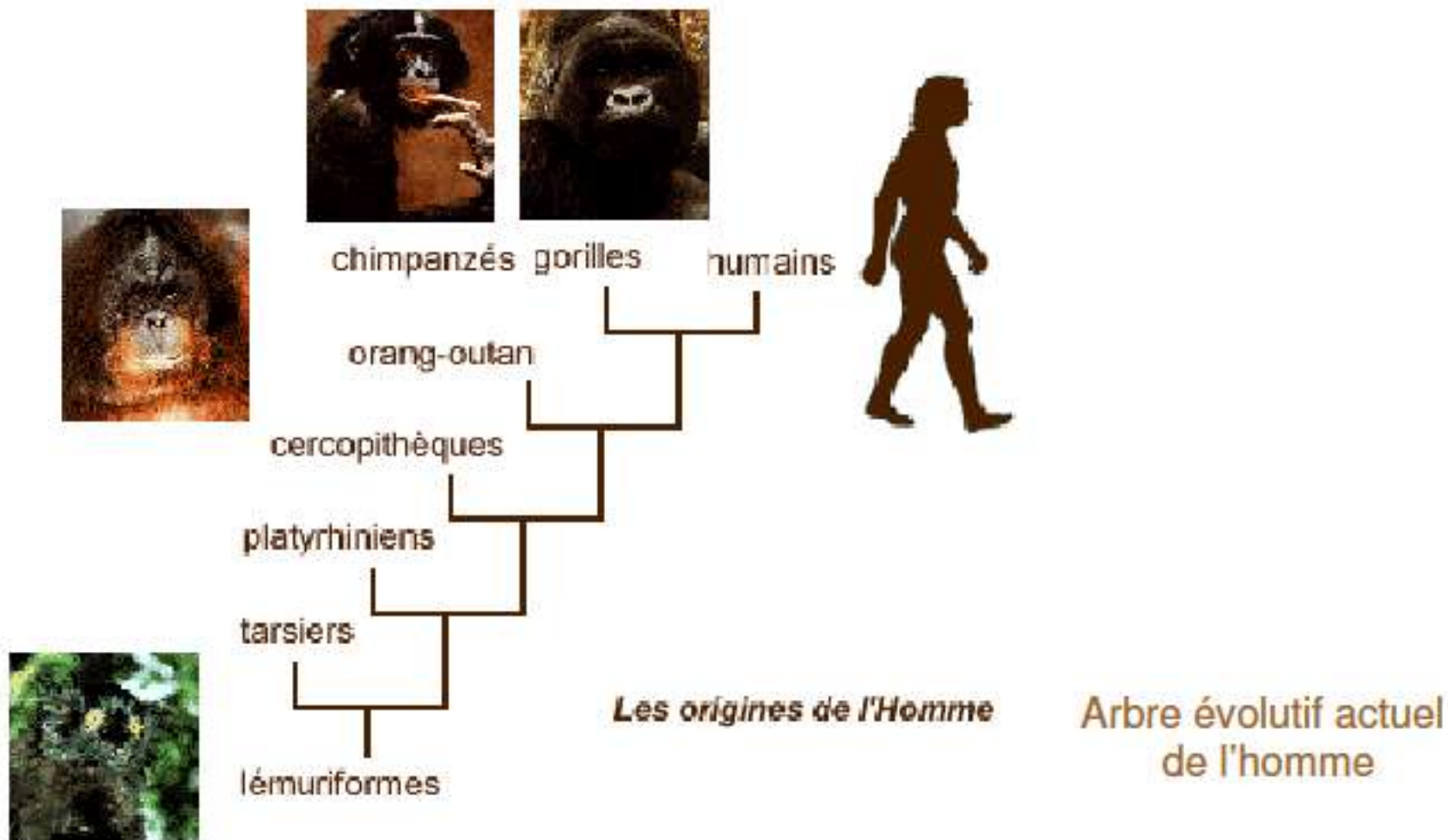


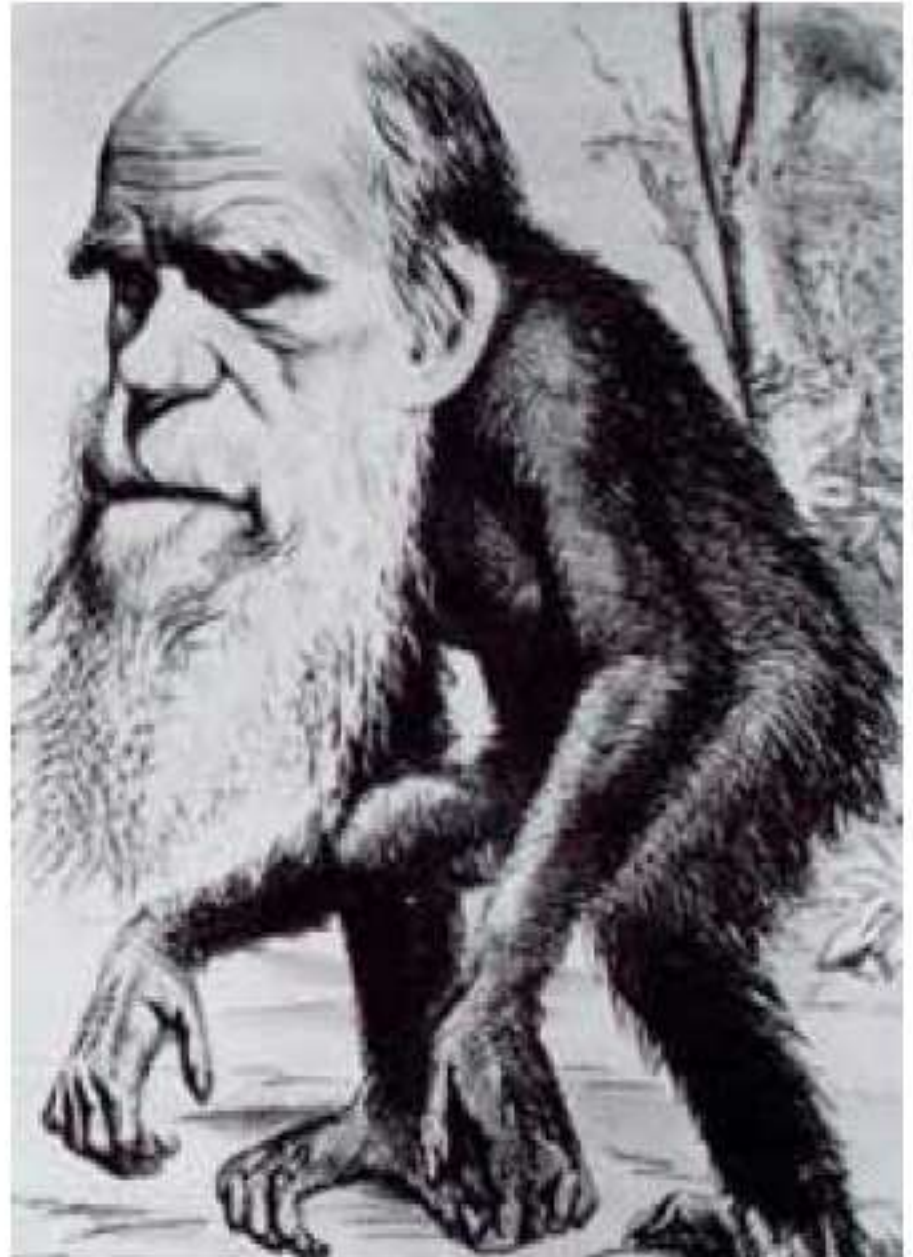
Schéma polémique de T. H. Huxley montrant les relations anatomiques entre les primates: gibbon, orang-outan, chimpanzé, gorille, homme

L'anthropologie de Darwin: l'homme, un cousin du singe



L'anthropologie de Darwin sous le feu des critiques

L'espèce
humaine
partage-t-elle
des ancêtres
avec les
singes?





**Darwin
sous le feu des
critiques**

**Vanité au
singe**

Réception des théories darwiniennes dans les milieux religieux

Le débat d'Oxford (1860): science versus religion

Thomas Huxley
(1825-1895)

- Biologiste anglais
- Disciple et ami de Darwin: le "bull-dog" de Darwin
- Inventeur du mot « agnostique »
- Auteur de la *Place de l'homme dans la nature* (1863)



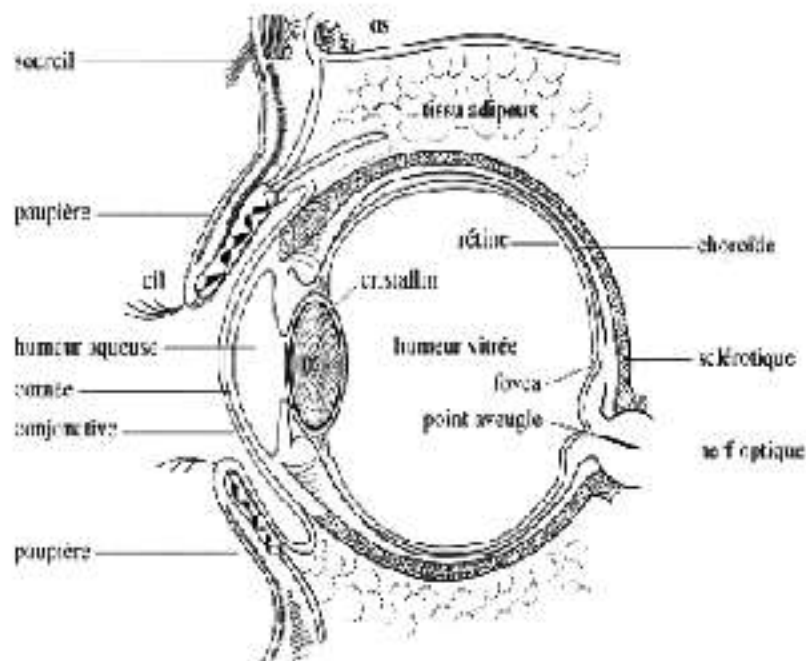
Samuel Wilberforce
(1805-1873)

- Evêque anglican
- Anti-darwinien

Théologie naturelle et harmonie de la nature

Dieu comme architecte de l'harmonie de la nature

« D'où vient que les corps des animaux ont été composés avec tant d'art; et pour quelles fins ont été formés leurs différentes parties? L'oeil a-t-il été fabriqué sans aucune connaissance d'optique; et l'oreille sans aucune connaissance des sons? [...] Ne paraît-il pas par les phénomènes qu'il existe un être incorporel, vivant, intelligent, tout présent [...]? »



Newton, *Optique*, 1722

Théologie naturelle et plan divin

William Paley

Théologie Naturelle (1802)

La perfection et l'harmonie des objets de la nature (œil, ruche des abeilles) ne peuvent être le fruit du hasard, mais sont la preuve de l'existence d'un plan divin pré-établi, d'un DESSEIN.



William PALEY (1743-1805)

1802: *Natural theology (Théologie naturelle)*

Argument du dessein (*argument of design*):

On voit dans l'organisation des êtres vivants la preuve de l'existence d'un architecte divin

a) Les organismes paraissent parfaitement adaptés à leur habitat et mode de vie

b) Tout organe remplit parfaitement sa fonction

Bienveillance de Dieu: il a créé les animaux et les plantes au moment de l'histoire de la terre et à l'endroit où ils sont parfaitement adaptés.

La question du finalisme

L'explication finaliste: admettre que les causes finales sont le fondement de l'explication des phénomènes naturels. Il est impossible que des éléments matériels laissés à l'action mécanique résultant de forces physico-chimiques, s'organisent spontanément en une structure stable et aussi complexe que celle d'un être vivant.

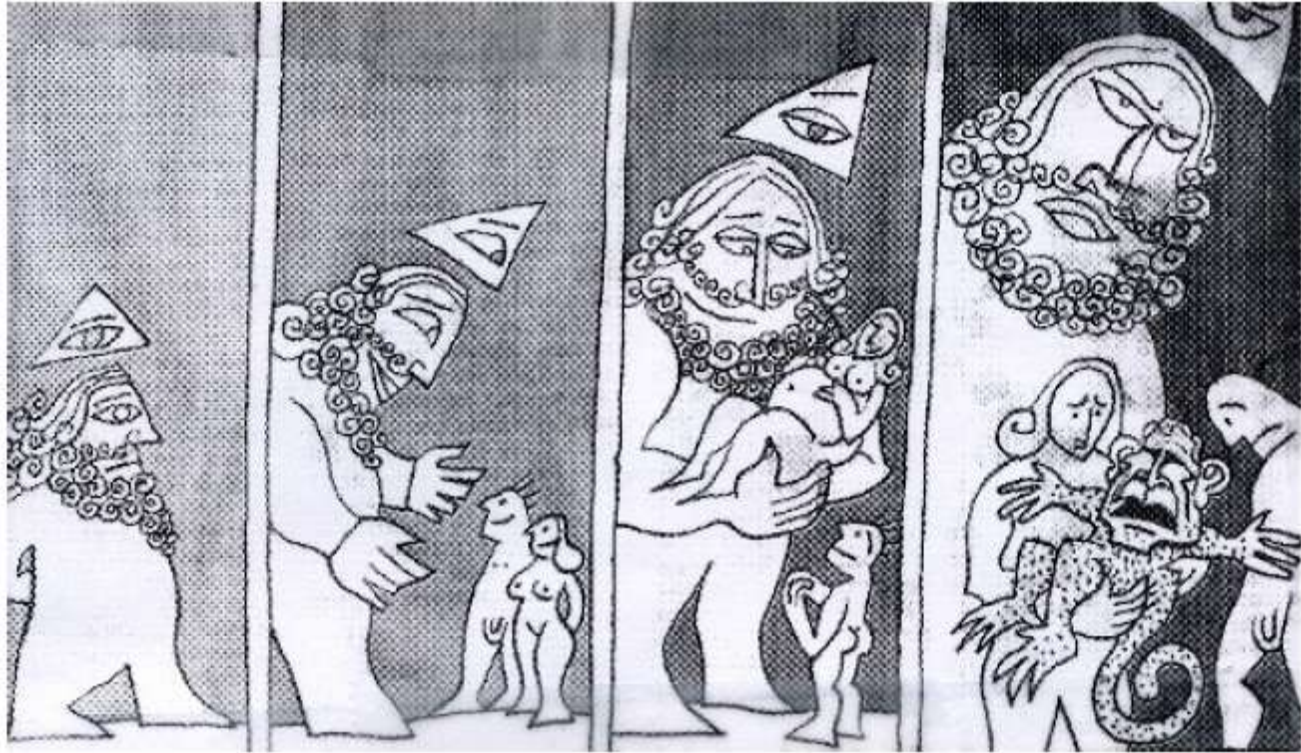
>>> on se réfère à un agent doué d'intelligence pour expliquer les phénomènes naturels.

L'abandon de la théologie naturelle

« Le vieil argument d'une finalité dans la nature, comme le présente Paley, qui me semblait autrefois si concluant, est tombé depuis la découverte de la loi de sélection naturelle. Désormais, nous ne pouvons plus prétendre que la belle charnière d'une coquille bivalve doive avoir été faite par un être intelligent, comme la charnière d'une porte par l'homme. Il ne semble pas qu'il y ait une plus grande finalité dans la variabilité des êtres organiques ou dans l'action de la sélection naturelle, que dans la direction où souffle le vent. Tout dans la nature est le résultat de lois immuables. »

Darwin, *Autobiographie* (1876)

Les croisades créationnistes aux Etats-Unis



1^{ère} croisade créationniste

1925: « Le Procès du singe », Tennessee, EU

1925: Loi Butler

« Interdiction d'enseigner une théorie qui nie l'histoire de la création telle qu'elle est enseignée dans la Bible et qui prétend que l'homme descend d'un ordre inférieur d'animaux. »

**1925: « Le Procès du singe »
 («Monkey Trial »)**

**John Thomas Scopes viole la loi en
enseignant les lois darwiniennes dans le
secondaire**

>>> condamné à payer une amende de 100 \$

**Demi-succès des créationnistes: la loi Butler
reste en vigueur, dans le Tennessee jusqu'en
1967**