

Boîtes à bonbons. Pas à pas

Vous pouvez prendre n'importe quelle boîte à bonbons et adapter le pas à pas à la forme et à la taille de votre boîte.

Il reste toujours des chutes de tissus, de biais, de dentelle, etc ... dont vous pouvez aisément vous servir pour décorer votre boîte ou un autre support.

Le principe c'est de faire de la récup !!

Boîte rouge : 75 cm de ruban de soie (7 mm), couleur 071 et fil DMC 321

Boîte grise : 75 cm de ruban de satin (5 mm), fil DMC 318

Boîte rose : 1 m 20 de ruban de soie (4 mm), couleur 001 et fil DMC B5200



Dimensions de la boîte :
Boîte «Flavigny» : 8,5 x 6 x 2,5 cm

Création Margaret Claudin pour «Plaisir de broder» ©
Réalisation du pas à pas et des schémas Plaisir de broder ©

Fournitures pour 1 boîte à bonbons :

- 1 boîte à bonbons (boîte utilisée «Flavigny»), les mesures données correspondent à cette boîte (si vous prenez une autre boîte prenez les mesures)
- 24-25 cm de biais
- 11 x 8 cm de carton 1 mm
- 14 x 12 cm de tissu (fantaisie ou uni)
- 10 x 8 cm de ouatine
- Pour 1 rose : 50-75 cm (largeur 7 mm) ou 1-1,20 m (largeur 4 mm) de ruban
- Colle encadrement ; ciseaux ; aiguille bout pointu à ruban ; dentelle et tous les décors que vous pouvez trouver chez vous



Informations :

C'est plus facile de travailler avec le ruban de soie (passage dans le carton) qu'avec le ruban de satin mais le ruban de soie tient moins la forme.

Pour le passage dans le carton avec le ruban de satin vous pouvez utiliser une pince.



Préparation



Astuce : si vous voulez effacer les inscriptions au dos de la boîte, frotter avec du «white spirit».

Attention bien nettoyer avec de l'eau et du savon avant de remettre les bonbons.



1, 2. Nettoyer le couvercle et le corps avec de l'alcool à 90 °. Poser la boîte à l'envers sur le carton, entourer avec un crayon le pourtour du couvercle. Découper le carton. Poser le carton sur la ouatine et découper la ouatine (vous pouvez utiliser 1 ou plusieurs épaisseurs de ouatine). Poser le carton sur le tissu et découper en gardant 2-3 cm sur le pourtour. Mesurer le biais en fonction de votre boîte (mesure + 1-2 cm). Pour la boîte présentée prendre 24-25 cm de biais.

Réalisation du bord du couvercle

1. Ouvrir un côté du biais sur l'autre côté encoller sur 12 cm avec la colle encadrement.



2. Poser le côté encollé sur le bord du couvercle bien tendre le biais. Commencer à coller par le milieu.



3. Quand vous avez encollé la moitié mettre de la colle sur le biais ou sur la boîte et coller.



4, 5. Replier l'extrémité du biais et le coller. Maintenir le point de jonction avec la pliure à l'aide d'une pince à linge. Laisser sécher.



6, 7, 8. Ouvrir le biais. Coller la boîte et rabattre le surplus de biais en appuyant bien avec un plioir afin que le biais épouse bien la forme de la boîte.

Réalisation du couvercle (simple) de la boîte



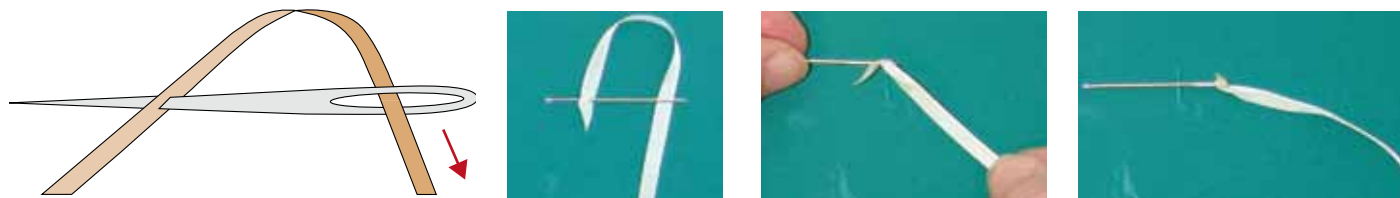
1, 2, 3, 4. Préparer le tissu et le carton (voir préparation). Poser le carton sur le tissu. Encoller les bords du carton et rabattre le surplus de tissu. Bien aplatir et bien appuyer avec un plioir. Découper 12-13 cm de dentelle. Poser la dentelle sur le devant du carton suivant votre envie. Retourner bien tendre la dentelle et coller le surplus à l'intérieur. Coller l'ensemble sur le couvercle préparé.

Réalisation du couvercle avec ruban de la boîte

Réalisation du carton pour la broderie au ruban

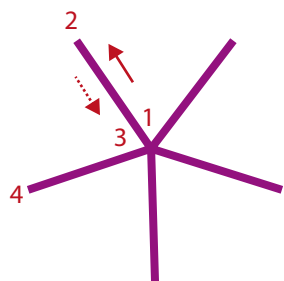


1, 2, 3. Préparer le tissu uni, la ouatine et le carton (voir préparation). Coller légèrement pour bien mettre en place la ouatine sur le carton. Retourner et poser le carton avec la ouatine sur le tissu. Encoller les bords du carton et rabattre le surplus de tissu. Bien aplatir et bien appuyer avec un plioir. Laisser sécher.

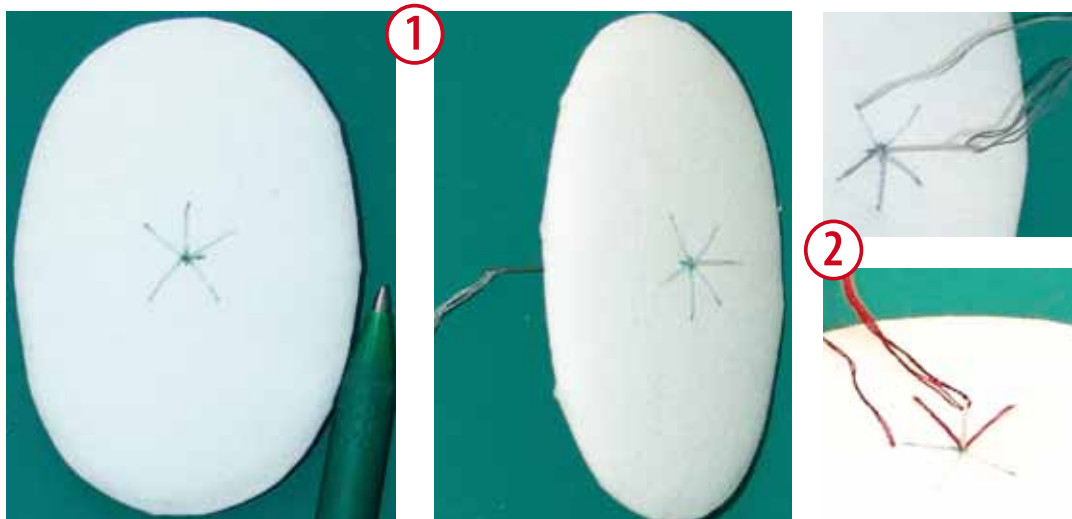


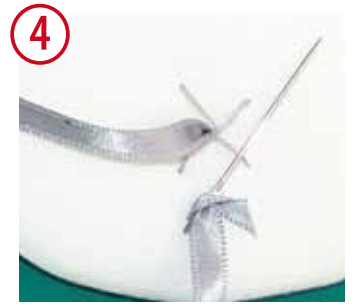
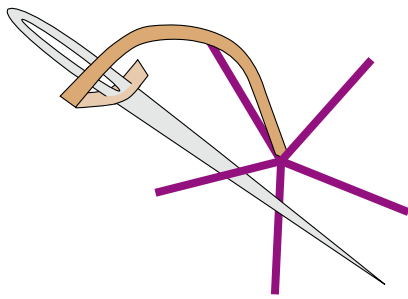
Noeud de blocage : Piquer l'aiguille à l'extrémité du ruban. Tirer doucement sur l'autre partie. Le ruban va rester bloqué, vous pouvez broder.

Réalisation de la rose

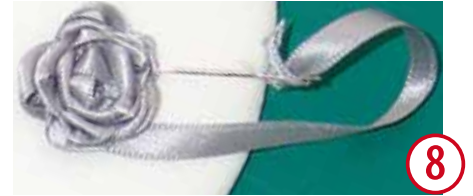


1, 2. Sur le carton préparé, trouver le milieu et tracer au stylo effaçable une étoile. Derrière le carton bloquer le fil, ressortir l'aiguille au milieu en traversant le carton et réaliser 5 grands points droits joignant le centre (voir schéma). Bloquer bien le fil et vous pouvez garder le reste du fil pour réaliser par la suite des points de tige et points de bouclette. Repasser pour effacer les contours du stylo effaçable.



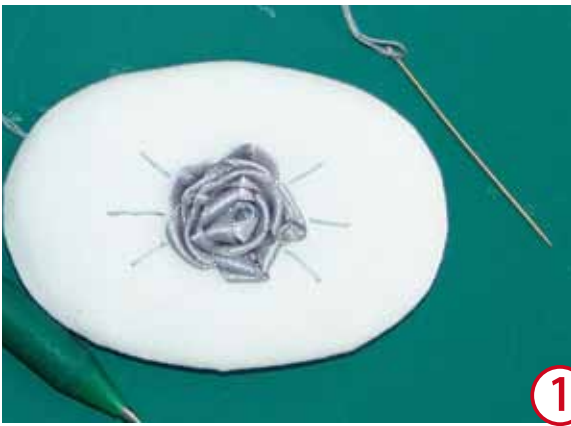


3, 4. Réaliser un noeud de bouclage pour le ruban. Sortir le ruban au centre (voir schéma). Passer successivement au-dessus et au-dessous du fil de la base.



5, 6, 7, 8. Continuer de passer au-dessus et au-dessous du fil de la base. Garder le volume désiré de la rose en pliant et repliant (les pétales) selon votre désir. Arrêter la rose en piquant l'aiguille sous une pétale et traverser le carton. Bloquer à l'arrière du carton le ruban en passant par le fil.

Réalisation des branches et des feuilles



1, 2, 3. Quand votre rose est terminée, avec le stylo effaçable tracer 3 branches de chaque côté de la rose. Avec le surplus de fil (ou un nouveau fil) traverser à l'arrière du carton pour sortir à l'avant. Réaliser les points arrière sans traverser le carton.



4, 5, 6, 7. Quand vous arrivez presque au bout de votre tracé réaliser un point de bouclette. Sortir l'aiguille en 1, repiquer en 1 dans le même trou et ressortir en 2. Ramener le fil sous la pointe et tirer l'aiguille. Piquer l'aiguille en 3 et ressortir derrière le carton. Réaliser sur la même tige d'autres points de bouclette pour donner l'impression de feuilles.



8, 9, 10, 11. Procéder à la réalisation des points arrière et des points de bouclette branche par branche. Pour chaque branche commencer au départ de la rose. A la fin de chaque branche traverser le carton.



12. Faire la même chose de l'autre côté de la rose.



13. Quand votre carton avec la rose et les branches est prêt, repasser pour effacer le stylo effaçable. Encoller le couvercle avec son bord réalisé et coller dessus le carton. Bien maintenir les bords avec des pinces à linge ou avec des pinces.