

Veste croisée pour dames



Voici ce dont vous avez besoin

- 450-500-600-650-750g Extra Soft Merino Color en rouge/vert 05297
- Une paire d'aiguilles n° 3½ à 4

Procédez comme suit

DEGRE DE DIFFICULTE

Avancé

POINTS UTILISES

- **Point fantaisie :** Voir diagramme. Les m. de tous les rgs sont dessinées comme elles se présentent sur l'endroit du travail. Lire les rgs sur l'endroit du travail de droite à gauche, les rgs sur l'envers du travail de gauche à droite.
- Répéter toujours du 1er au 18e rg.

ECHANTILLON

- Au point fantaisie, 26 m. et 32 à 33 rgs = 10 cm x 10 cm.

REALISATION

- Dos :** Monter 119-131-143-155-167 m. et tric. au point fantaisie comme suit : 1 m. lisière, 19x-21x-23x-25x-27x le motif de
 - 6 m., les 3 dernières m. du diagramme, 1 m. lisière.
 - A 27-26-25-24-23 cm de hauteur, rabattre de chaque côté pour l'emmanchure 1x 5-8-9-9-12 m., puis tous les 2 rgs 2x-2x-3x-3x-3x 2 m. et 3x 1 m. = 95-101-107-119-125 m.
 - A 48 cm de hauteur, après un 10e rg du point, rabattre de chaque côté pour le biais de l'épaule 1x 10-10-10-11-12 m., puis tous les 2 rgs 2x 8-9-10-12-12 m. Rabattre enfin les 43-45-47-49-53 m. restantes pour l'encolure.
- Devant gauche :** Monter 95-107-119-131-143 m. et tric. au point fantaisie comme suit : 1 m. lisière, 15x-17x-19x-21x-23x le motif de 6 m., les 3 dernières m. du diagramme, 1 m. lisière.
 - A 27-26-25-24-23 cm de hauteur, former l'emmanchure à droite comme pour le dos = 83-92-101-113-122 m.
 - A 48 cm de hauteur, former le biais de l'épaule à droite comme pour le dos. Rabattre enfin les 57-64-71-78-86 m. restantes pour l'encolure.
- Devant droit :** Tric. de façon symétrique au devant gauche.
- Manche :** Monter 65-65-71-71-77 m. et tric. au point fantaisie comme suit : 1 m. lisière, 10x-10x-11x-11x-12x le motif de
 - 6 m., les 3 dernières m. du diagramme, 1 m. lisière. Augmenter de chaque côté pour
 - le biais de la taille XS tous les 10 rgs 9x
 - 1 m., de la taille S tous les 8 rgs 6x 1 m. et tous les 6 rgs 7x 1 m., de la taille M tous
 - les 8 rgs 3x 1 m. et tous les 6 rgs 11x 1 m., de la taille L tous les 6 rgs 10x 1 m. et tous les 4 rgs 8x 1 m., de la taille XL tous les 6 rgs 8x 1 m. et tous les 4 rgs 11x 1 m. = 83-91-99-107-115 m.
 - A 30 cm de hauteur, rabattre de chaque côté pour l'arrondi 1x 5-8-9-9-12 m., puis tous les 2 rgs 2x 2 m., 5x 6-6-6-7-7 m. et les 5-7-13-11-13 m. restantes en une seule fois.
 - Tric. la 2e manche de la même façon.

FINITIONS

- Mettre les pièces en forme en les tendant, les humidifier et les laisser sécher.
- Fermer les épaules, monter les manches, puis fermer les côtés et les manches.

TAILLE

Taille	32/34	36/38	40/42	44/46	48/50
Dos et devants					
Largeur du dos [cm]	45	49,5	54	59	63,5
Largeur du devant [cm]	36	40,5	45	49,5	54
Largeur de l'emmanchure [cm]	4,5	6	7	7	8
Hauteur de l'emmanchure [cm]	20	21	22	23	24
Largeur de l'encolure du dos [cm]	17	17,5	18	19	20,5
Largeur de l'encolure du devant [cm]	22	24,5	27	29,5	32,5
Largeur du biais de l'épaule [cm]	9,5	10	11	13	13,5
Hauteur du biais de l'épaule [cm]	1	1	1	1	1
Hauteur totale [cm]	49	49	49	49	49
Manche					
Largeur inférieure [cm]	24	24	26,5	26,5	29
Largeur supérieure [cm]	31	34	37,5	40,5	43,5

Hauteur jusqu'au début de l'arrondi [cm]	30	30	30	30	30
Hauteur totale [cm]	35	35	35	35	35

Les indications pour les différentes tailles se succèdent, depuis la plus petite jusqu'à la plus grande, et sont séparées par un tiret court. S'il n'y a qu'une seule indication, elle est valable pour toutes les tailles.

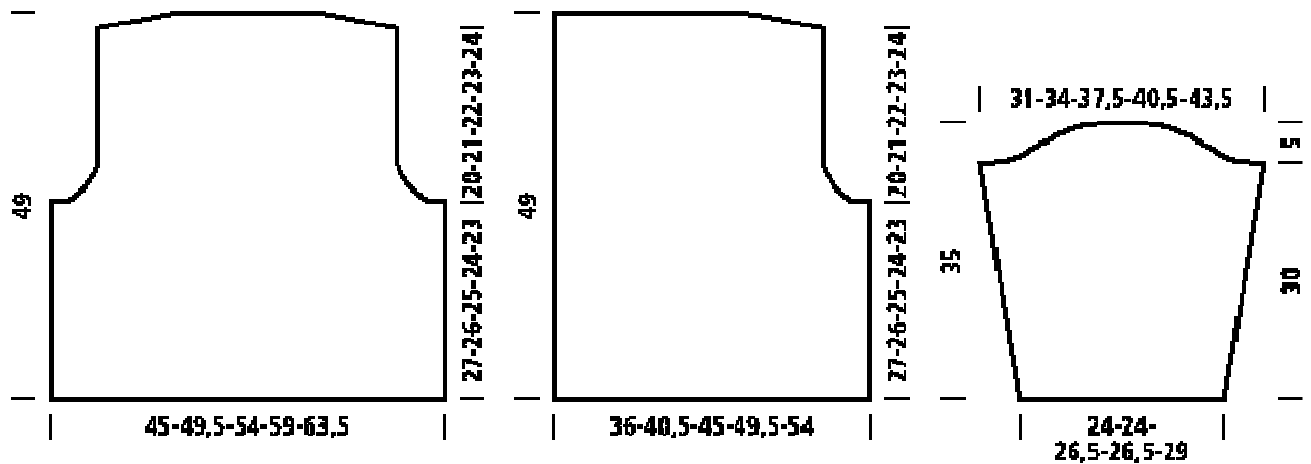
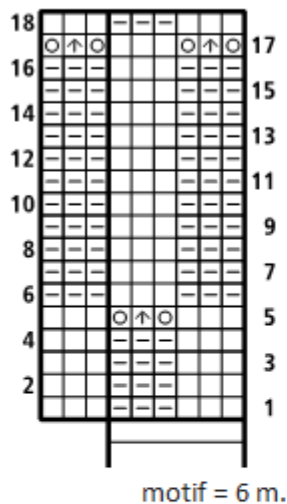


Diagramme motif



Légende

- = 1 m. endroit sur l'endroit, 1 m. envers sur l'envers du travail
- ▢ = 1 m. envers sur l'endroit, 1 m. endroit sur l'envers du travail
- ⊙ = 1 jeté sur l'endroit du travail
- ⊞ = 1 surjet double sur l'endroit du travail [glisser 1 m. à l'endroit, tric. 2 m. ensemble à l'endroit et passer la m. glissée au-dessus de la m. obtenue]