

❖ الفئة المستهدفة: أولى باك – الآداب والعلوم الإنسانية
❖ الدورة: الأولى
❖ ترتيب الدرس في الوحدة: الدرس الأول
❖ الحيز الزمني المخصص للدرس: 4 ساعات

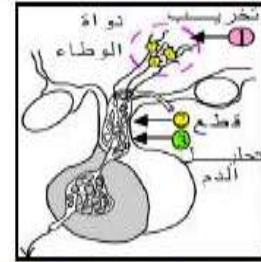
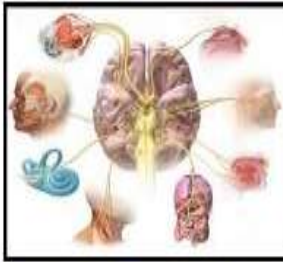


❖ الاسم الأستاذ: محمد الصليحي
❖ مادة: علوم الحياة والأرض
❖ المؤسسة: ثانوية اخلافة الإعدادية
❖ الموسم الدراسي: 2017 / 2018

الوحدة الأولى: التوالد البشري

جذابة

الفصل الأول: فزيولوجية الجهاز التناسلي عند الرجل



مراحل الدرس	الأهداف التعليمية المتوخاة	أنشطة الأستاذ	أنشطة المتعلم	الدعائم الديدانكتيكية	المدة	التقويم
مقدمة عامة للوحدة	<ul style="list-style-type: none"> التعرف على أهمية دراسة خصيصة التوالد البشري 	<ul style="list-style-type: none"> يخبر المتعلمين على تذكر الخصيصات التي تميز الكائنات الحية عن الجزء الغير الحي ويركز في التفكير على خصيصة التوالد يطرح سؤال عن أهمية التوالد عند الكائنات الحية يعطي بعض الأمثلة ليوضح للمتعلم الفرق بين التوالد الجنسي و التوالد اللاجنسي يطرح سؤال حول أهمية دراسة التوالد البشري 	<ul style="list-style-type: none"> يتذكر المتعلم الخاصيات الأربع المميزة للكائنات الحية مركزا على خاصية التوالد يجيب عن السؤال ويتعرف على دور التوالد في بقاء و استمرار النوع يميز بين التوالد الجنسي و التوالد اللاجنسي يتوصل إلى أهمية دراسة التوالد البشري في تنظيم النسل و الوفاة من الأمراض المنقولة جنسيا 	السورة الكتاب المدرسي	15 دقيقة	تقويم تشخيصي
الفصل الأول : فيزيولوجية الجهاز التناسلي عند الرجل مقدمة	<ul style="list-style-type: none"> التعرف على مرحلة انطلاق نشاط الجهاز التناسلي عند الرجل 	<ul style="list-style-type: none"> يطرح سؤال عن متى ينطلق نشاط الجهاز التناسلي وما نتائج هذا النشاط؟ 	<ul style="list-style-type: none"> يحدد مرحلة انطلاق نشاط الجهاز التناسلي الذكري ويوضح أنها تختلف من شخص لآخر يرافق هذا النشاط إنتاج الأمشاج و ظهور الصفات الجنسية الثانوية 	السورة	10 دقائق	
1- دور الخصية في إنتاج الأمشاج وإفراز الهرمونات 2- بعض مظاهر البلوغ عند الرجل	<ul style="list-style-type: none"> التعرف على بعض مظاهر البلوغ عند الرجل . 	<ul style="list-style-type: none"> يقدم الوثيقتين 1 و 2 ويطلب من المتعلمين تحليل الوثيقتين و الإجابة عن الأسئلة يوجه المتعلمين لربط العلاقة بين الوثيقتين والخروج بفرضية عن 	<ul style="list-style-type: none"> يقوم المتعلمين بتحليل الوثيقتين واستخراج أهم الصفات الجنسية الثانوية عند الرجل وكذلك التطور السريع في كتلة الخصية بعد البلوغ يربط العلاقة بين ظهور الصفات الجنسية و تطور كتلة الخصية 	وثائق مستنسخة سورة	15 دقيقة	

			<ul style="list-style-type: none"> • دور الخصبة في ظهور الصفات الجنسية الثانوية 			
	15 دقيقة	وثائق مستنسخة السورة	<ul style="list-style-type: none"> • يقوم المتعلمين بتحليل الوثيقة وصياغة فقرة كجواب عن سؤال الوثيقة يوضحون فيه دور الخصبة في تشكل الأمشاج و ظهور الصفات الجنسية 	<ul style="list-style-type: none"> • تقديم الوثيقة 3 ويطلب من المتعلم قراءتها و يقوم بشرح المصطلحات الجديدة 	<ul style="list-style-type: none"> • الدور الأساسي للخصبة في إنتاج الأمشاج و ظهور الصفات الجنسية الثانوية 	<ul style="list-style-type: none"> • 2- دور الخصبة في التوليفة الجنسية عند الرجل
	10 دقيقة	وثائق مستنسخة السورة	<ul style="list-style-type: none"> • يميز المتعلم بين المنظر الجائسي و المنظر الأماسي لمقطع طولي بمأ الوثيقة • يصنف م مكونات الجهاز التناسلي عند الرجل إلى عند ملحقة و مسلك تناسلية و عضو خارجي 	<ul style="list-style-type: none"> • تقديم الوثيقتين 4 و 5 • يوضح الفرق بين المنظر الجائسي و المنظر الأماسي لمقطع طولي • يطلب من المتعلمين مآ الوثيقتين و تصنف مكونات الجهاز التناسلي عند الرجل 	<ul style="list-style-type: none"> • التعرف على تحصى و تصنيف مكونات الجهاز التناسلي عند الرجل 	<ul style="list-style-type: none"> • II- تعضي الجهاز التناسلي عند الرجل
	15 دقيقة	وثائق مستنسخة السورة مشرك فلتش حاسوب مسلط رقمي	<ul style="list-style-type: none"> • يقوم المتعلم بمأ أرقام الوثيقتين • يصف البنية الداخلية للخصبة و كيفية تجمع مختلف الأنابيب المنوية • يتوصل المتعلم إلى أنه توجد خلايا بيفرجية بين الأنابيب المنوية • يحدد جدار وجوف الأنبوب المنوي و يشير إلى أن الحيوانات المنوية توجد في جوف الأنبوب 	<ul style="list-style-type: none"> • تقديم الوثيقتين 6 و 7 ويطلب من المتعلمين مآ أرقام الوثيقة • يساعد المتعلمين على وصف البنية الداخلية للخصبة و كيفية تجمع الأنابيب المنوية • بحث المتعلمين على وصف بنية الأنبوب المنوي و توجيههم إلى موضعة الحيوانات المنوية داخل الأنبوب المنوي 	<ul style="list-style-type: none"> • التعرف على البنية المسؤولة عن إنتاج الأمشاج وإفراز الهرمونات الجنسية الذكورية 	<ul style="list-style-type: none"> • III- البنيات المسؤولة عن تشكل الأمشاج و إفراز الهرمونات • 1- البنيات المسؤولة عن تشكل الأمشاج • 2- البنيات المسؤولة عن إفراز الهرمونات الجنسية الذكورية
	10 دقائق	السورة الكتاب المدرسي	<ul style="list-style-type: none"> • يستنتج المتعلم دور الخلايا البيفرجية في إفراز التستوسترون 	<ul style="list-style-type: none"> • يقدم للمتعلمين نتائج تدمير الخلايا البيفرجية • يطرح سؤال ماذا نستنتج 		
	5 دقائق	السورة	<ul style="list-style-type: none"> • يصنع المتعلم خلاصة بين فيها البنيات المسؤولة عن إنتاج الأمشاج و إفراز الهرمونات 	<ul style="list-style-type: none"> • يطلب من المتعلمين صياغة خلاصة 		<ul style="list-style-type: none"> • 3- حصيلة

		صور وثائق مستسخة السيورة حاسوب مسلط رقمي	<ul style="list-style-type: none"> يحدد المتعلم جدار و الجوف المركزي لأنتيوب المنوي يميز و يصنف خلايا الوثيقة إلى نوعين ملاحظة مختلف الانقسامات التي تخضع لها الخلية الأصلية للنوع الأول و مختلف الخلايا التي تنتج عن هذه الانقسامات يبين اتجاه تشكل الحيوانات المنوية و يمثلها بسهم من الجدار نحو الجوف 	<ul style="list-style-type: none"> تقديم الوثيقة 8 و توجيه المتعلمين إلى تحديد جدار و جوف الأنتيوب المنوي حث المتعلمين على تحديد نوعي الخلايا المبيئة في الوثيقة استدراج المتعلمين إلى ملاحظة انقسام خلايا النوع الأول و تحديد الخلايا الأصل و مخلف الخلايا الناتجة عن الانقسام بطلب المتعلمين بتحديد اتجاه تشكل الحيوانات المنوية 		<p>17- مراحل تشكل الأمشاج الذكرية</p> <p>1- بنية جدار الأنتيوب المنوي</p>
		وثائق مستسخة السيورة فديو حاسوب مسلط رقمي	<ul style="list-style-type: none"> يتعرف طريقة انجاز الخرائط الصبغية يجيب المتعلم عن أسئلة الوثيقة يميز بين خلايا أحادية الصبغة و خلايا ثنائية الصبغة يتوصل إلى أن الخلايا أحادية الصبغة الصبغية تشكل انطلاقاً من خلايا ثنائية الصبغة الصبغية عن طريق انقسام اختزالي يربط بين الوثيقة 9 و الانقسامات الملاحظة في الوثيقة 8 	<ul style="list-style-type: none"> تقديم الوثيقة 9 و شرح بعض المعطيات الخاصة بالبيولوجية الخلوية شرح طريقة الحصول على الخريطة الصبغية طرح أسئلة الوثيقة ومساعدة المتعلمين على التمييز بين خلايا أحادية الصبغة الصبغية و خلايا ثنائية الصبغة الصبغية طرح سؤال حول كيفية تشكل خلايا أحادية الصبغة الصبغية 	<ul style="list-style-type: none"> التعرف على بنية الأنتيببب المنوية و دور الانقسام الإختزالي في تشكل الأمشاج الذكرية <p>2- الكشف عن وجود انقسام اختزالي</p>	
		وثائق مستسخة السيورة	<ul style="list-style-type: none"> يقوم بإعادة رسم الخلايا المبيئة في الوثيقة 10 مركزاً على عدد الصبغيات في كل خلية ينجز التمرين معرزا ذلك برسوم تخطيطية توضح كيفية تشكل الأمشاج الذكرية 	<ul style="list-style-type: none"> تقديم الوثيقة 10 و بطلب المتعلمين بإعادة رسم الخلايا ميرزبين الصبغة الصبغية لكل خلية يقدم تمرين تقوي يوضح فيه تشكل الأمشاج الذكرية معرزا ذلك برسوم تخطيطية (23 زوج من الصبغيات) 	<p>خلاصة</p>	